



Portfolio CO₂-beleid

november 2023



caspar de haan
onderhoud & renovatie

Hoofdstuk 1

Over de organisatie

Wie is Caspar de Haan

Opggericht in 1749 onder de naam "Glaasen Makerije en Verwerije Jasper de Haan", is Caspar de Haan onderhoud & renovatie het oudste nog bestaande bedrijf in Eindhoven. Wij werken al eeuwenlang als onderhoud- en renovatiespecialisten aan het opknappen van vastgoed. Als familiebedrijf weten we als geen ander dat wat we doen van invloed is op de generaties na ons. Dit raakt precies de kern van waar wij voor staan: een belangrijke bijdrage leveren aan een duurzame leefomgeving. Generatie op generatie geven we ons vakmanschap en ondernemerschap door om die bijdrage te vergroten.



Negende generatie

Als bedrijf, dat al negen generaties meegaat, hebben we geleerd hoe we naar de toekomst moeten kijken. Bij Caspar de Haan zetten we ons dag in, dag uit in met een enkel doel voor ogen: vastgoed verduurzamen voor komende generaties. De vraag is niet óf volledig duurzaam bezit mogelijk is, maar hoe we het samen met onze opdrachtgevers realiseren. Met slimme en mensgerichte keuzes in onderhoud en renovatie.

Missie

Onze missie is een gezonde, leefbare omgeving nalaten aan de volgende generaties. We leveren een belangrijke bijdrage aan de verduurzaming van bestaand bezit door huizen, gebouwen en complexen te onderhouden en te renoveren. Zodat mensen er graag in wonen en werken.

Visie

Ons werk gaat over mensen. We willen ertoe doen voor opdrachtgevers, bewoners en voor onze eigen mensen. En ben je door mensen gedreven, dan weet je ook dat je samen verder komt. Onze vastbeslotenheid het samen én steeds weer beter te doen, zorgt ervoor dat we onze kennis en vaardigheden voortdurend verder ontwikkelen. En dus uitdagingen van vandaag en morgen aanpakken en oplossen. Door gewoon te 'doen', zorgen we voor vernieuwing waar je wat aan hebt.

Duurzame relaties



Onze opdrachtgevers zijn woningcorporaties, zorginstellingen, ziekenhuizen en gemeenten. Sommige relaties zijn al een eeuw verankerd, andere zijn net nieuw. En met iedere partner gaan we voor een duurzame samenwerking waarbij we continuïteit belangrijk vinden. Steeds meer werken we binnen de langdurige relaties met klantenteams. Onze projectleiders, calculators, werkvoorbereiders, uitvoerders en vaklieden kennen de opdrachtgever en vice versa. We groeien, maar de lijntjes blijven kort en er is wederzijds vertrouwen. Caspar de Haan is een groeiend bedrijf met ruim 570 medewerkers. Ook het aantal partners met wie we samenwerken groeit. Zo helpen we steeds meer woningcorporaties aan de verduurzaming van hun woningbestand. Onze roots liggen in Eindhoven en we laten onszelf graag zien in deze bloeiende, innovatieve regio. Relaties hier gaan soms al eeuwen terug en hier voelen we ons thuis. We rolden de laatste decennia uit in heel Brabant, Limburg en Gelderland.



OMDUS groep

De OMDUS groep is in mei 2022 ontstaan op initiatief van Caspar de Haan en De Variabele in samenwerking met NPM Capital N.V. In juli 2023 heeft United Legendz zich er bij aangesloten.

De OMDUS groep heeft als doel een landelijk netwerk van onderhoud- en renovatiebedrijven te verbinden om de verduurzaming in de bestaande woningbouw te versnellen. De redenen om deze samenwerkingen aan te gaan is het vormgeven van duurzame groei en om meer slagkracht te realiseren. Bijvoorbeeld op het gebied van innovatie, CO2 reductie, circulair renoveren en de werving van toptalenten.



De aangesloten (familie)bedrijven blijven onder eigen naam in de eigen regio werken, maar delen een gezamenlijke holding. Binnen OMDUS bundelen de partners hun kennis en ervaring om een leidende rol in vastgoedverduurzaming te realiseren. Om zo nog beter aan te sluiten bij de steeds complexere vraagstukken van de markt naar betaalbare verduurzaming van woningen en circulaire bouwstromen. Om een leidende positie op het gebied van verduurzaming verder te ontwikkelen en behouden is continue groei op het gebied van innovatie en organisatie onontbeerlijk.

Toekomstbestendig renoveren en onderhouden betekent nadenken over de wereld voor de generaties na ons. Want met de kennis van nu draait het niet meer alleen om de woningen waarin we wonen. Het kan beter, daarom gaan we OM-dus. Voor de lange termijn. Dat is nu én dan beter voor de bewoner, de eigenaar en de aarde.

Missie OMDUS

Woningen zijn er om 'vandaag' comfortabel in te leven en 'morgen' waardevol door te geven.

Visie OMDUS

Via een verbindend netwerk maken we innovaties waarde vermeerderend toepasbaar.

CO₂-beleid

Duurzaamheid staat centraal in alles wat we ondernemen. We zijn vastbesloten om de levensduur van gebouwen te verlengen en ze tegelijkertijd duurzamer te maken voor onze opdrachtgevers. Maar hoe zit het eigenlijk met onze eigen inspanningen? En welke stappen kunnen we nog zetten? Daarom hebben we besloten om ons te certificeren voor de CO₂-prestatieladder.

CO₂, ofwel kooldioxide, is een gas dat bestaat uit koolstof en zuurstofatomen. Het is een van de belangrijkste broeikasgassen in de atmosfeer van de aarde en speelt een cruciale rol in het vasthouden van warmte en het reguleren van de temperatuur op onze planeet. Echter, een teveel aan CO₂-uitstoot kan leiden tot een overmatige ophoping in de atmosfeer, wat leidt tot het broeikas-effect en klimaatverandering. De CO₂-uitstoot wordt vooral veroorzaakt door menselijke activiteiten, zoals het verbranden van fossiele brandstoffen.



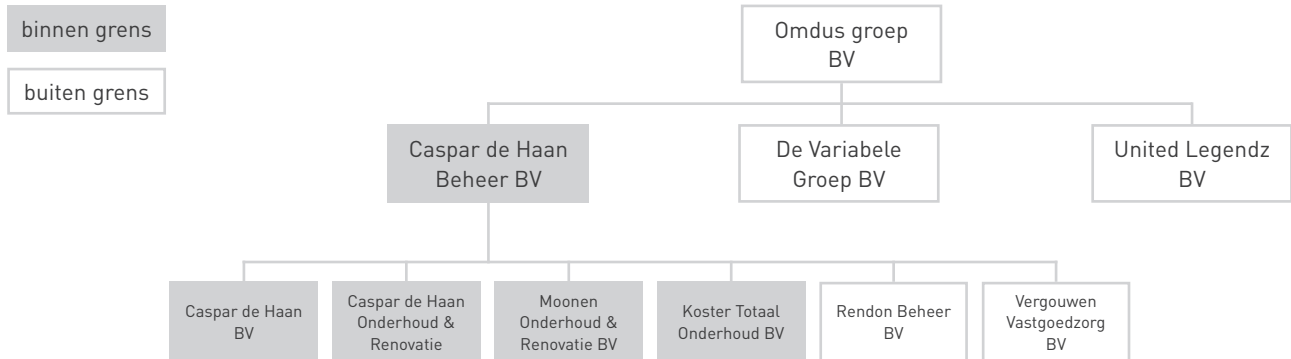
Als organisatie draagt Caspar de Haan bij aan het aanpakken van klimaatverandering door maatregelen te nemen zoals het elektrificeren van ons wagenpark, het gebruik van groene energie en andere duurzame maatregelen. Door de implementatie van een CO₂-managementsysteem krijgen we meer grip op onze eigen duurzaamheidsinspanningen. Dit inzicht leidt tot meetbare doelstellingen en deze doelstellingen zetten aan tot concrete acties.

We werken hier niet alleen intern hard aan, maar we gaan ook de samenwerking aan in de gehele keten, waarbij we kennis en ervaringen delen. Want de uitdaging waar we allemaal voor staan is dezelfde: in 2050 volledig CO₂-neutraal zijn.



Organisatorische grenzen en omvang van de organisatie

Het vaststellen van de organisatorische grenzen voor de CO₂-prestatieladder volgden we de richtlijnen van het GHG-protocol (methode2). De startorganisatie is Caspar de Haan Beheer B.V., een dochteronderneming van de OMDUS Groep B.V. (zie onderstaand figuur 1). Het is van belang op te merken dat Rendon Beheer B.V. en Vergouwen B.V. expliciet buiten de organisatiegrenzen voor de CO₂-prestatieladder vallen. De organisatorische grenzen omvatten de B.V.'s die grijs gemarkeerd zijn.



Figuur 1. Organisatorische grenzen

In het referentiejaar 2021 bedroeg de totale uitstoot van de organisatieonderdelen binnen de gestelde grenzen 978 ton CO₂e. In het opvolgende jaar, 2022, was de uitstoot verminderd tot 949 ton CO₂e. Dit betekent dat onze organisatie wordt gezien als middelgroot, aangezien de uitstoot zich bevindt in het bereik tussen 500 ton en 2.500 ton.



Hoofdstuk 2

Emissie-inventaris

In een wereld die steeds meer geconfronteerd wordt met de verwoestende gevolgen van klimaatverandering is het meten en begrijpen van onze ecologische voetafdruk van cruciaal belang. (Half)jaarlijks wordt er een CO₂-scan uitgevoerd om vast te stellen wat de grootste uitstootbronnen zijn en om gerichte reductiemaatregelen door te voeren. Deze jaarlijkse inventarisatie is niet zomaar een administratieve procedure, maar eerder een cruciaal instrument dat ons in staat stelt om verstandige, weloverwogen stappen te zetten naar een duurzame toekomst.

Waarom we meten

De reden achter het jaarlijks meten van de CO₂-uitstoot zijn talrijk. Dit zijn de belangrijkste:

- Bewustwording creëren: het meten van onze CO₂-uitstoot stelt ons in staat om bewustzijn te creëren over de impact van onze activiteiten op het klimaat. Het geeft ons een duidelijk beeld van onze bijdrage aan de klimaatverandering en stimuleert betrokkenheid en actie.
- Identificeren van de grootste uitstootbronnen: de jaarlijkse scan helpt ons te achterhalen welke activiteiten de grootste bronnen van CO₂-uitstoot zijn. Dit stelt ons in staat om prioriteiten te stellen en te focussen op het verminderen van emissies waar dit het meest effectief is.
- Doelgerichte reductiemaatregelen: door onze uitstoot te meten, kunnen we strategische stappen ondernemen om onze milieubelasting te verkleinen. We kunnen specifieke acties plannen en implementeren om onze impact te verminderen en klimaatverandering te bestrijden.
- Duurzaamheid integreren: onze jaarlijkse CO₂-scan maakt deel uit van onze bredere inzet voor duurzaamheid. Het stelt ons in staat om onze voortuitgang te volgen en ons beleid en onze praktijken voortdurend te verbeteren.
- Klant- en partnerrelaties versterken: het delen van onze CO₂-uitstootgegevens en onze inzet voor emissiereductie met onze klanten en partners creëert vertrouwen en laat zien dat we serieus bezig zijn met duurzaamheid.

Wat we meten

Om inzicht te verkrijgen, zijn de emissies opgedeeld in drie verschillende scopes:

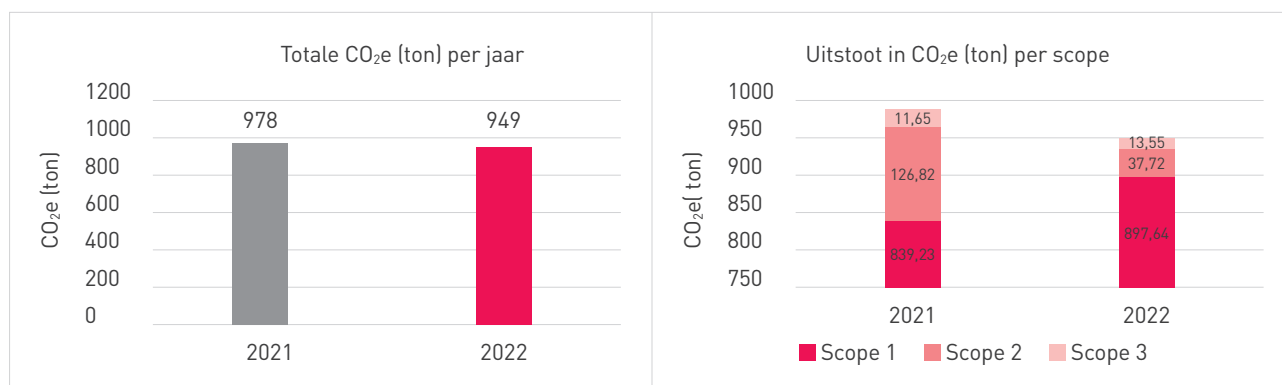
- Scope 1:** Dit betreffen de directe emissies die worden uitgestoten door onze eigen (gas)installaties in onze kantoren en ons wagenpark.
- Scope 2:** Dit zijn indirecte emissies die ontstaan door installaties voor de opwekking van elektriciteit, warmte, koeling en stoom. Hoewel deze installaties niet ons eigendom zijn, maken we er wel gebruik van.
- Scope 3:** Hier vallen de overige indirecte emissies onder, die ontstaan door zowel up- als downstream activiteiten en door personenvervoer tijdens werktijd (zakelijk reizen). Upstream activiteiten omvatten ingekochte producten en diensten, zoals materialen van leveranciers, verkochte producten en diensten, zoals transport naar de bouwplaats. Downstream activiteiten zijn verkochte producten en diensten, zoals transport naar bouwlocaties.



Voor de CO₂-prestatieladder niveau 3 hebben we een gedetailleerde inventarisatie gemaakt van zowel scope 1 als scope 2 emissies. Daarnaast nemen we het zakelijk reizen mee in de inventaris binnen scope 3. In bijlage 1 staat een uitgebreide lijst van emissies per scope, inclusief gemeten waarden per eenheid, conversiefactoren en de bijbehorende CO₂e

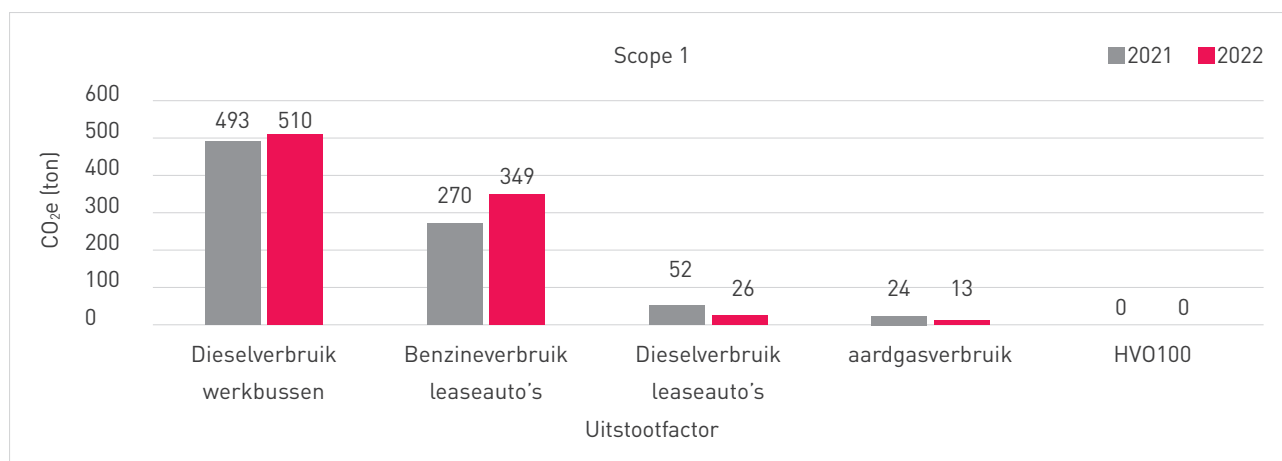
Resultaten algemeen

In het jaar 2021 bedroeg de totale uitstoot 978 ton CO₂e, terwijl dit in 2022 was gedaald tot 949 ton CO₂e. Deze daling van 29 ton vertegenwoordigt een reductie van 3%. De reductie is tot stand gekomen door een afname van bijna 100 ton CO₂e in scope 2 (-70%). Scope 1 en scope 3 zijn respectievelijk toegenomen met 7% en 16%.



Verschillen t.o.v. 2021	2022
Scope 1	+ 7%
Scope 2	- 70%
Scope 3	+ 16%

Resultaten per scope

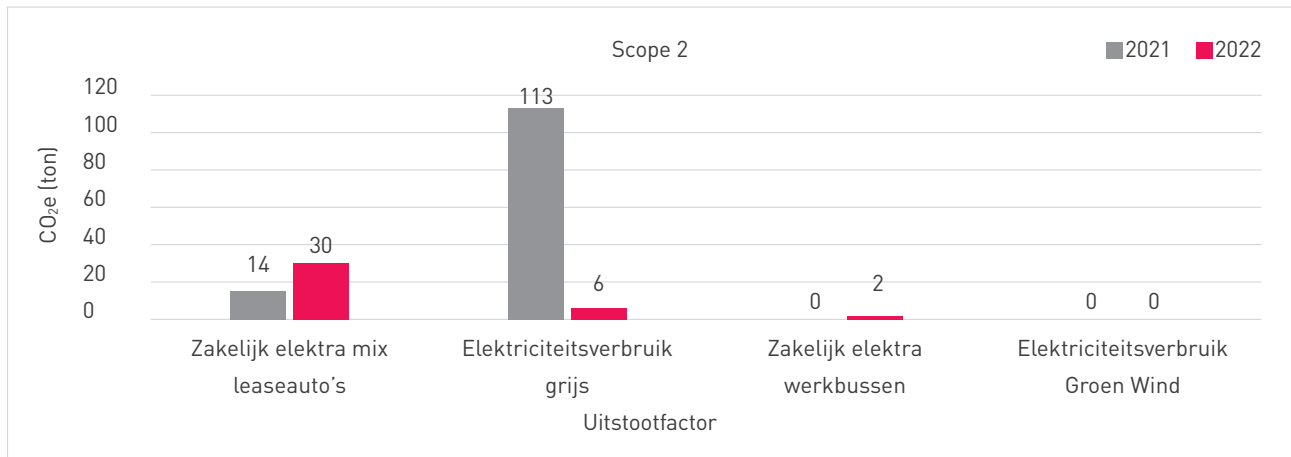


De grootste toename binnen scope 1 komt voort uit het gebruik van getankte liters benzine voor leaseauto's. Hoewel het aantal liters met 29% is gestegen, heeft de groei in het aantal leaseauto's op benzine een toename van maar liefst 38% laten zien. Het gemiddelde brandstofgebruik per leaseauto is dus in feite gedaald.

Daarentegen is de grootste afname binnen scope 1 de getankte liters diesel voor leaseauto's, ondanks dat het aantal leaseauto's op diesel met één is toegenomen, van vier naar vijf. Dit verschil is te verklaren doordat enkele werknemers met deze voertuigen minder kilometers zijn gaan maken, waardoor er minder brandstof hoefde te worden getankt.

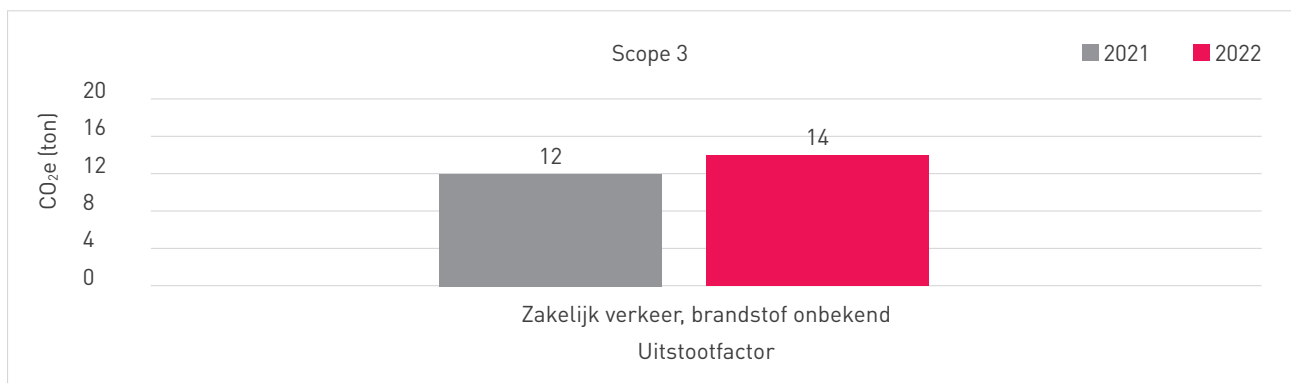


Bovendien hebben we een opmerkelijke halvering van het aardgasverbruik gerealiseerd. De stijgende gasprijzen hebben geleid tot een groter bewustzijn onder medewerkers, wat heeft geresulteerd in zuiniger omgaan met de verwarming van de panden. Daarnaast heeft een verbouwing in ons kantoor in Venlo gezorgd voor een verminderde vraag naar aardgas.



In 2021 was het gebruik van grijze stroom verreweg de grootste uitstootbron binnen scope 2. Dankzij ons nieuwe energiecontract dat volledig is overstapt op groene stroom, zijn de uitstootbronnen van grijze stroom voor onze kantoorpanden in Raamsdonkveer en Eindhoven volledig weggevallen. Dit heeft geleid tot een reductie van maar liefst 95% op deze specifieke uitstootbron. Het is belangrijk op te merken dat onze kantoren in Den Bosch en Venlo al voorzien waren van groene stroom.

De grootste toename binnen scope 2 is te wijten aan het elektriciteitsverbruik voor het opladen van leaseauto's. Vanwege het ontbreken van informatie over de groene en grijze herkomst van de stroom die wordt geleverd door de laadpalen, worden alle laadsessies geregistreerd als afkomstig van grijze stroom. Hoewel het aantal elektrische leaseauto's met 60% is toegenomen, heeft het daadwerkelijke elektriciteitsverbruik met 140% kunnen stijgen. Dit verschil kan worden toegeschreven aan een aantal werknemers die veel kilometers maakt en is overstapt op elektrisch rijden.



Scope 3 kent slechts één uitstootfactor, namelijk ons zakelijk verkeer. De CO₂e is berekend op basis van het aantal gedeclareerde kilometers dat werknemers hebben afgelegd met hun eigen vervoer. Het exacte brandstofverbruik in liters en de bijbehorende brandstofuitstoot is niet bekend. De toename van 18% kan worden toegeschreven aan een combinatie van factoren, waaronder een groei van 12% in het aantal FTE (12%) en een toename van reisbewegingen als gevolg van de versoepeling van coronabeperkingen.



Hoofdstuk 3

Reductie

Vanuit OMDUS is bepaald dat alle gelieerde organisaties jaarlijks een reductie van 7% per miljoen omzet moeten realiseren, in vergelijking met het referentiejaar 2021. Deze verplichting geldt ook voor Caspar de Haan. Hoewel het landelijk gemiddelde voor certificaathouders op 3,2% reductie per jaar ligt, omarmen wij een ambitieuzere aanpak. Wij geloven dat we jaar na jaar een reductie van 7% per miljoen omzet kunnen realiseren, omdat we het belangrijk vinden om meer te doen. Op de middellange termijn streven we naar een aanzienlijke reductie van 35% per miljoen gerealiseerde omzet in 2026 ten opzichte van 2021.

Jaar	Doelstelling* totaal	Doelstelling* per jaar
2021	0%	0%
2022	- 7%	- 7%
2023	- 14%	- 7%
2024	- 21%	- 7%
2025	- 28%	- 7%
2026	- 35%	- 7%

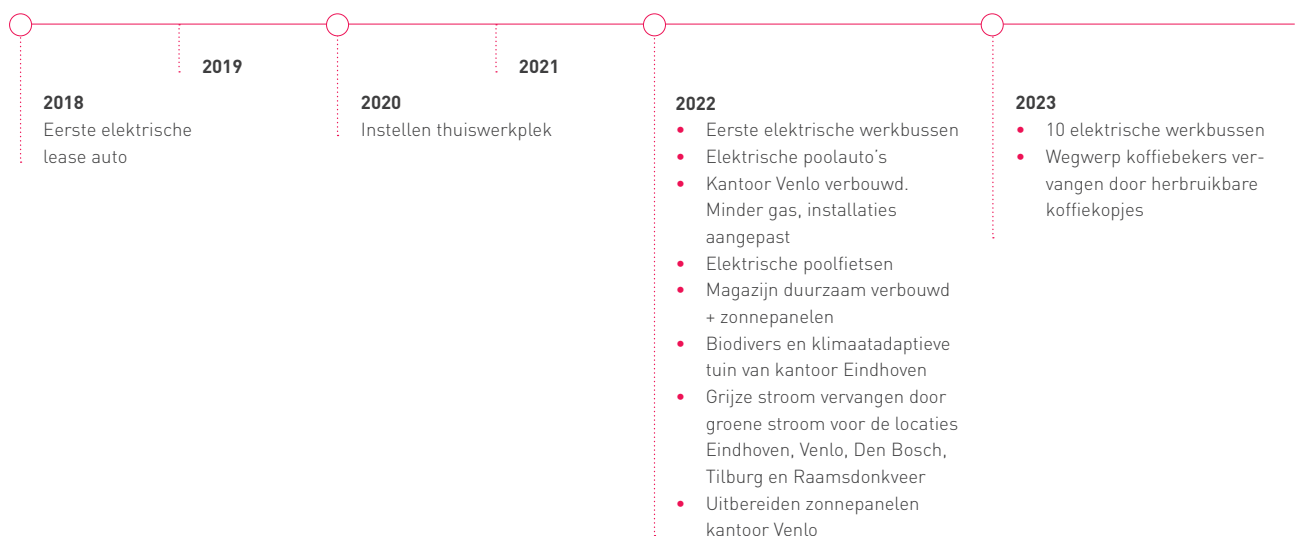
*Reductiedoelstelling per miljoen omzet per jaar.

Om deze middellange termijn doelstelling te behalen, wordt elk jaar bekeken wat de verwachtingen zijn en welke inspanningen moeten worden geleverd. Per scope is de verdeling voor volgend jaar als volgt:

Tabel 1. Doelstelling per scope

Scope	Reductiedoelstelling t.o.v. totale uitstoot
Scope 1	- 7%
Scope 2 + 3	- 0,15%

De reductie wordt dus grotendeels gerealiseerd door het reduceren van scope 1. Om onze doelstelling te bereiken, investeren we elk jaar opnieuw extra inzet, tijd en financiële middelen.



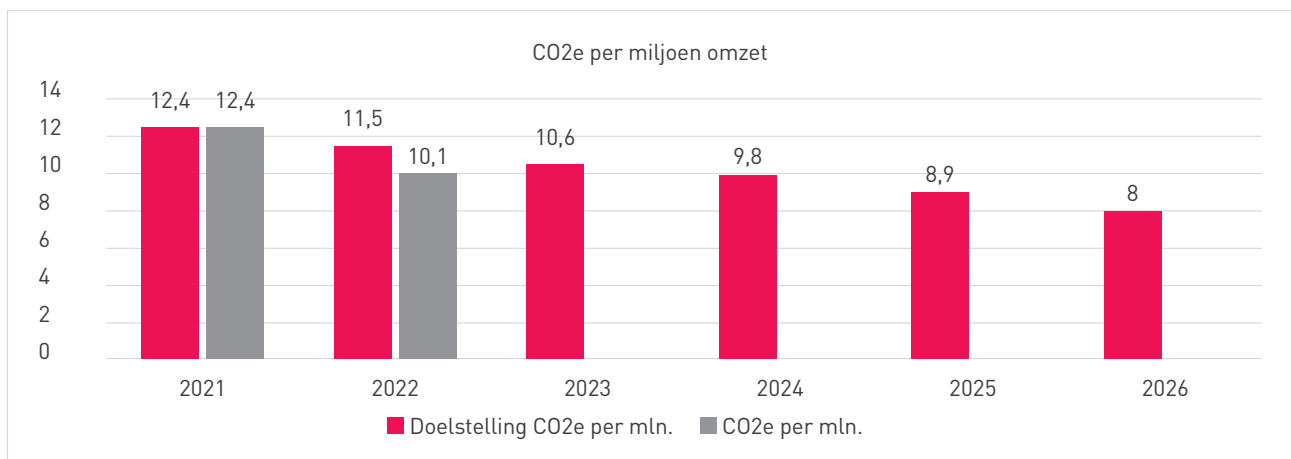
Hiermee zetten we een stap in de richting van onze langetermijnvisie: een energie-neutrale onderneming in 2050 en als het haalbaar is, zelfs eerder.

Deze langetermijndoelstelling is niet beperkt tot alleen emissiereductie; het omvat ook andere cruciale aspecten van duurzaamheid, zoals het verminderen van verspilling, het efficiënter gebruik van grondstoffen en het verminderen van onze milieu-impact op meerdere fronten.

Kortom, ons streven naar 7% reductie per miljoen omzet vormt een integraal onderdeel van onze duurzaamheidsinspanningen. Onze vastgestelde doelstelling van 7% reductie per miljoen omzet, in combinatie met onze ambitie om tegen 2050 geen CO₂-uitstoot meer te genereren, toont aan dat we duurzaamheid serieus nemen. Afhankelijk van het daadwerkelijk behaalde reductiepercentage wordt gekeken of het percentage ambitieus genoeg is en wordt aan de hand van de behaalde resultaten naar boven of beneden bijgesteld.

We gaan verder dan slechts het verminderen van emissies; we streven ernaar om onze hele bedrijfsvoering zo verantwoord en duurzaam mogelijk te maken. Dit is onze concrete toewijding aan een groenere toekomst.

Onderstaande grafiek geeft de maximaal toegestane uitstoot per miljoen euro omzet per jaar weer. Verschillende maatregelen moeten ervoor zorgen dat Caspar de Haan onder deze grens blijft.



Reductiemaatregelen korte termijn

In 2024 zetten we resoluut in op een breed scala van reductiemaatregelen om onze impact op het milieu aanzienlijk te verminderen. Deze maatregelen omvatten:

1. Overgang elektrische voertuigen: reductie scope 1, toename scope 2

We transformeren ons zakelijk wagenpark door fossiele verbrandingsmotoren in leaseauto's te vervangen door elektrische auto's en dieselbussen te vervangen door elektrische bussen. Dit draagt aanzienlijk bij aan emissiereductie en luchtkwaliteit. We verwachten hier de meeste reductie mee te behalen.

2. Brandstofvervanging: reductie scope 1

We vervangen een deel van de te tanken liters diesel door hernieuwbare diesel (HVO100) en we vervangen conventioneel gas door groen gas om de milieu-impact van onze energiebronnen te verminderen.

3. Brandstofefficiëntie: reductie scope 1, 2 en 3

We besteden aandacht aan brandstofefficiëntie en moedigen zuiniger rijden aan.



4. Mobiliteitsalternatieven: reductie scope 1, 2 en 3

We promoten alternatieve vervoerswijzen, zoals carpoolen, thuiswerken en het gebruik van elektrische poolfietsen, wat bijdraagt aan verminderd verkeer en uitstoot.

5. Groene energie: reductie scope 2

Medewerkers zoveel mogelijk stimuleren om elektrische wagens op kantoor op te laden. De stroom op deze locaties is zelfopgewekte groene stroom, dus dan weten we zeker dat dit écht groen is.

6. Energiereductie: reductie scope 1 en 2, reductie energieverbruik

Over het geheel genomen streven we naar algemene energiereductie, ondersteund door maatregelen die voortkomen uit een externe energieaudit.

7. Bewustwording en gedragsverandering:

We richten ons op bewustwording en stimuleren gedragsverandering binnen onze organisatie, zoals het terugdringen van printgebruik en aandacht voor Earth Overshoot Day.

8. Afvalvermindering:

We zetten in op het verminderen van wegwerpafval en het gebruik van duurzame kantoorartikelen om onze impact op het milieu te verminderen. Ondanks dat dit geen invloed zal hebben op de totale CO₂-uitstoot, vinden we het belangrijk dat men óók in de kleine dingen de duurzamere keuze ziet.

Te onderzoeken maatregelen lange termijn

We zijn bezig met onderzoeken wat de mogelijkheden zijn met betrekking tot energieopslag. Bovendien onderzoeken we de mogelijkheid van een energiemarktplaats. Het industrieterrein waar Caspar de Haan, kantoor Eindhoven, gevestigd is, wordt met andere organisaties onderling samengewerkt om te kijken wat we voor elkaar kunnen betekenen op het gebied van delen van energie, afvalbeleid en circulariteit.

Deze initiatieven zijn bedoeld om onze milieu-impact te verminderen en duurzame gewoonten voor de lange termijn aan te moedigen.



Hoofdstuk 4

Communicatie

Interne communicatie

Doel:

om het bewustzijn te vergroten en collega's te betrekken bij het thema duurzaamheid, zodat we gezamenlijke inspanning creëren om duurzaamheid te verankeren binnen onze organisatie.

Stakeholders intern:

aandeelhouders, dochterondernemingen, onze collega's. Zij vormen de kern van onze organisatie.

Impact maatregelen op stakeholders:

we streven ernaar om onze interne stakeholders bewust te maken van het belang van duurzaamheid, hen te betrekken bij milieuvriendelijke werkwijzen en zo een collectieve betrokkenheid te creëren.

Externe communicatie

Doel:

onze verantwoordelijkheid te nemen, duurzame samenwerkingen te bevorderen, transparantie te bieden en partners, onderaannemers en leveranciers aanmoedigen om duurzaam te handelen.

Stakeholders extern:

onze boodschap richt zich op onze opdrachtgevers, leveranciers, partners, onderaannemers, bewoners, omwonenden en gemeentes.

Impact maatregelen op stakeholders:

onze externe communicatie benadrukt onze inzet voor verantwoordelijkheid en duurzaamheid, stimuleert duurzame samenwerkingen, bevordert transparantie en spoort onze partners aan om actief deel te nemen aan duurzame initiatieven.



Hoofdstuk 5

Participatie

Deelname Cirkelstad

Cirkelstad is een platform dat zich inzet voor duurzame stedelijke ontwikkeling en circulaire economie. Het brengt verschillende partijen bij elkaar, waaronder bedrijven, overheden en kennisinstellingen, met als gemeenschappelijk doel de transitie naar duurzame, circulaire steden te versnellen. Cirkelstad biedt een voedingsbodemp voor het delen van kennis, ervaringen en best practices op het gebied van duurzaamheid in stedelijke ontwikkeling.

Onze deelname aan Cirkelstad is gebaseerd op onze betrokkenheid voor duurzaamheid. We begrijpen dat stedelijke ontwikkeling een cruciale rol speelt in het creëren van een duurzame toekomst. Ook biedt Cirkelstad ons een platform om actief bij te dragen aan deze transformatie. Door deel uit te maken van Cirkelstad kunnen we ons netwerk vergroten, kennis delen en leren van andere toonaangevende organisaties die zich inzetten voor een duurzamere leefomgeving.



Het Nieuwe Normaal

Cirkelstad ontwikkelt het handvat om circulariteit te meten op zowel in- als uitstroom van materialen. Door hier aan de voorkant bij betrokken te zijn, zijn we voorbereid op de nieuwe standaard in meten en sturen op circulariteit.

Onze deelname aan Cirkelstad heeft meerdere voordelen:

- 1. Kennis en inzicht – verdiepen:** door deel te nemen aan Cirkelstad hebben we toegang tot een schat aan kennis en inzichten op het gebied van duurzame stedelijke ontwikkeling. We benutten deze kennis om onze eigen duurzaamheidsinitiatieven te versterken en onze bijdrage aan circulaire stedelijke ontwikkeling te vergroten.
- 2. Samenwerkingen te stimuleren:** Cirkelstad faciliteert samenwerking tussen verschillende belanghebbenden. We streven ernaar om samenwerkingsmogelijkheden te verkennen en deel te nemen aan projecten die bijdragen aan een duurzame stedelijke toekomst.
- 3. Ons duurzaamheidsprofiel te versterken:** als deel van Cirkelstad dragen we actief bij aan de ontwikkeling van duurzame steden. Wat ons duurzaamheidsprofiel versterkt en onze reputatie als een vooruitstrevende en maatschappelijk verantwoorde organisatie onderstrept.

Onze deelname aan Cirkelstad is een concrete stap in onze inzet voor duurzaamheid en een duurzamere toekomst, waarbij we actief bijdragen aan de ontwikkeling van circulaire stad Eindhoven.



Bijlage 1.

CO₂-emissie inventaris

2021	Scope	Functie	Meter	Waarde	Eenheid	Conversiefactor kg/eenheid	CO ₂ e (ton)
	1	Verwarmen	Aardgasverbruik	12.848,0	m ³	1,884	24,21
		Brandstoffen	Benzineverbruik leaseauto's	96.980,0	liter	2,784	269,99
		Brandstoffen	Diesel in werkbussen	151.031,0	liter	3,262	492,66
		Brandstoffen	Dieselverbruik leaseauto's	16.056,0	liter	3,262	52,37
Totaal scope 1							839,23
	2	Elektriciteit	Elektriciteitsverbruik grijs	203.795,0	kWh	0,556	113,31
		Elektriciteit	Elektriciteitsverbruik Groen Wind	8.163,8	kWh	0	0
		Elektriciteit	Elektriciteitsverbruik Groen zelf opgewekt	21.524,0	kWh	0	0
		Elektriciteit	Zakelijk elektra mix leaseauto's	24.291,0	kWh	0,556	13,51
Totaal scope 2							126,82
	3	Privéauto's zakelijk verkeer	Gedeclareerde km brandstof onbekend	59.728,0	km	0,195	11,65
Totaal scope 3							11,65
Totaal scope 1+2+3							977,7

2022	Scope	Functie	Meter	Waarde	Eenheid	Conversiefactor kg/eenheid	CO ₂ e (ton)
	1	Verwarmen	Aardgasverbruik	6.421,1	m ³	2,085	13,39
		Brandstoffen	Benzineverbruik leaseauto's	125.293,0	liter	2,784	314,89
		Brandstoffen	Bio-diesel (HVO100) in werkbussen	355,0	liter	0,314	0,11
		Brandstoffen	Diesel in werkbussen	156.215,0	liter	3,262	509,57
		Brandstoffen	Dieselverbruik leaseauto's	7.894,9	liter	3,262	25,75
Totaal scope 1							897,64
	2	Elektriciteit	Elektriciteitsverbruik grijs	10.548,0	kWh	0,523	5,52
		Elektriciteit	Elektriciteitsverbruik Groen Wind	201.547,0	kWh	0	0
		Elektriciteit	Elektriciteitsverbruik Groen zelf opgewekt	31.665,1	kWh	0	0
		Elektriciteit	Zakelijk elektra mix leaseauto's	58.044,0	kWh	0,523	30,36
	Elektriciteit	Zakelijk elektra mix werkbussen	3.527,0	kWh	0,523	1,84	
Totaal scope 2							37,72
	3	Privéauto's zakelijk verkeer	Gedeclareerde km brandstof onbekend	70.195,0	km	0,193	13,55
Totaal scope 3							13,55
Totaal scope 1+2+3							948,91

